



CWORK - Support de formation - Administrateur



Auteur : Jean-Philippe BINOVSKY
Révisé par : Ayoub MERABET
Dernière révision : 15/06/2026
Pour toutes questions techniques : sav@delta-first.com
Version de l'application : Cwork 2026

Table des matières

1 Généralités	4
1.1 A propos et aide logicielle.....	4
1.2 Description système	4
Schéma synthétique du système (DNC seule).....	5
2 Interface Générale	6
2.1 Accès au logiciel	6
2.2 Login	7
2.3 Descriptif de l'interface globale.....	7
3 Gestion Moteurs.....	8
4 Paramétrage global.....	9
4.1 Options de communications.....	9
4.2 Préférences	10
5 Paramétrage machine	11
5.1 Logique d'intégration d'une machine CNC au logiciel.....	11
5.2 Ajout d'une machine à un atelier	12
5.3 Accès au paramétrage machine	13
5.4 Extraits d'un paramétrage exemple d'une machine en communication série.....	15
6 Gestion des licences.....	17
6.1 Sur tous les postes avec Cwork installé	17
6.2 Sur le poste hébergeant le serveur de licences	18

Index des illustrations

Illustration 1: Capture d'écran de l'interface de supervision générale.....	4
Illustration 2: synthèse du système	5
Illustration 3: capture écran windows 10 - raccourcis Cwork.....	6
Illustration 4: Fenêtre de login de Cwork	7
Illustration 5: Interface générale - vue atelier	7
Illustration 6: Accès à la gestion des moteurs	8
Illustration 7: Fenêtre de gestion des moteurs.....	8
Illustration 8: Accès aux options de communication	9
Illustration 9: Fenêtre Options de communication - Options principales	9
Illustration 10: Accès aux préférences	10
Illustration 11: fenêtre des préférences	10
Illustration 12: Diagramme d'intégration machine.....	11
Illustration 13: Vue Atelier : bouton "Ajouter"	12
Illustration 14: Fenêtre "Ajout de CNC"	12
Illustration 15: menu contextuel machine (clic droit sur image)	13
Illustration 16: Fenêtre choix d'une configuration	13
Illustration 17: Propriétés machine	14
Illustration 18: Extrait de paramétrage CN - Général	15
Illustration 19: Extrait de paramétrage CN - DNC->Général	15
Illustration 20: Extrait de paramétrage CN - DNC->RS232	16
Illustration 21: Extrait de paramétrage CN - DNC->Champs.....	16
Illustration 22: Accès à la gestion des licences (Barre de menu->Aide->Licences Logiciel).....	17
Illustration 23: Panneau d'information licence.....	17
Illustration 24: Panneau détails des licences	18
Illustration 25: Liste des serveurs extérieurs à accéder.....	18
Illustration 26: Commande de lancement du viewer de serveur de licence	18
Illustration 27: viewer du serveur de licence	19

1 Généralités

1.1 A propos et aide logicielle

Ce document a pour objectif de synthétiser les informations fournies lors de la formation. Pour toute information complémentaire, se référer à l'aide fournie avec le logiciel en suivant le lien ci après :

[Cliquez ici pour accéder à l'aide globale depuis un poste avec cwork installé¹](#)

1.2 Description système

Cwork est un logiciel de DNC² et de MDC³ développé par la société française SMCOM. Il a pour fonction de fournir un ensemble de services en lien avec les machines CNC qui vont du transfert de programme au suivi de production en passant par la gestion du cycle de vie des programmes. Aperçu de l'interface

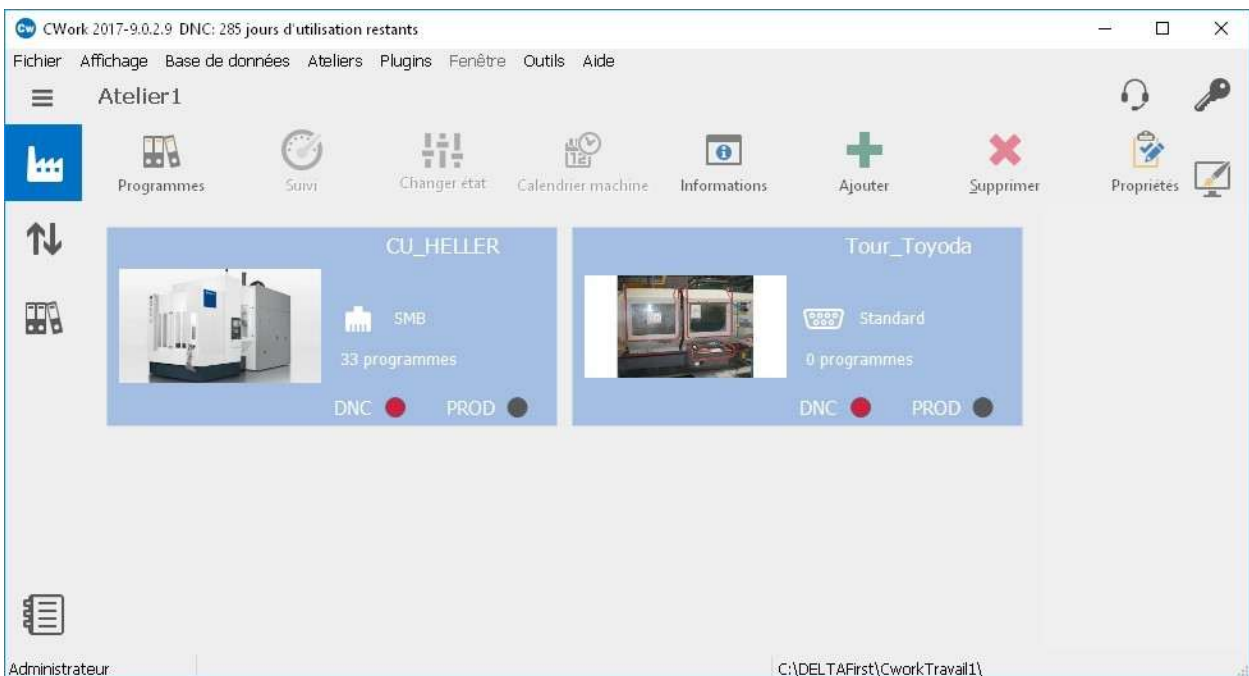


Illustration 1: Capture d'écran de l'interface de supervision générale

- 1 C:/Program%20Files%20(x86)/Smcom%20Software/Cwork/bin/hlp80.PDF
- 2 Direct Numerical Control, ou mise en réseau des machines outils à commande numérique
- 3 Manufacturing Data Collection, ou collecte des informations de production

Schéma synthétique du système (DNC seule)

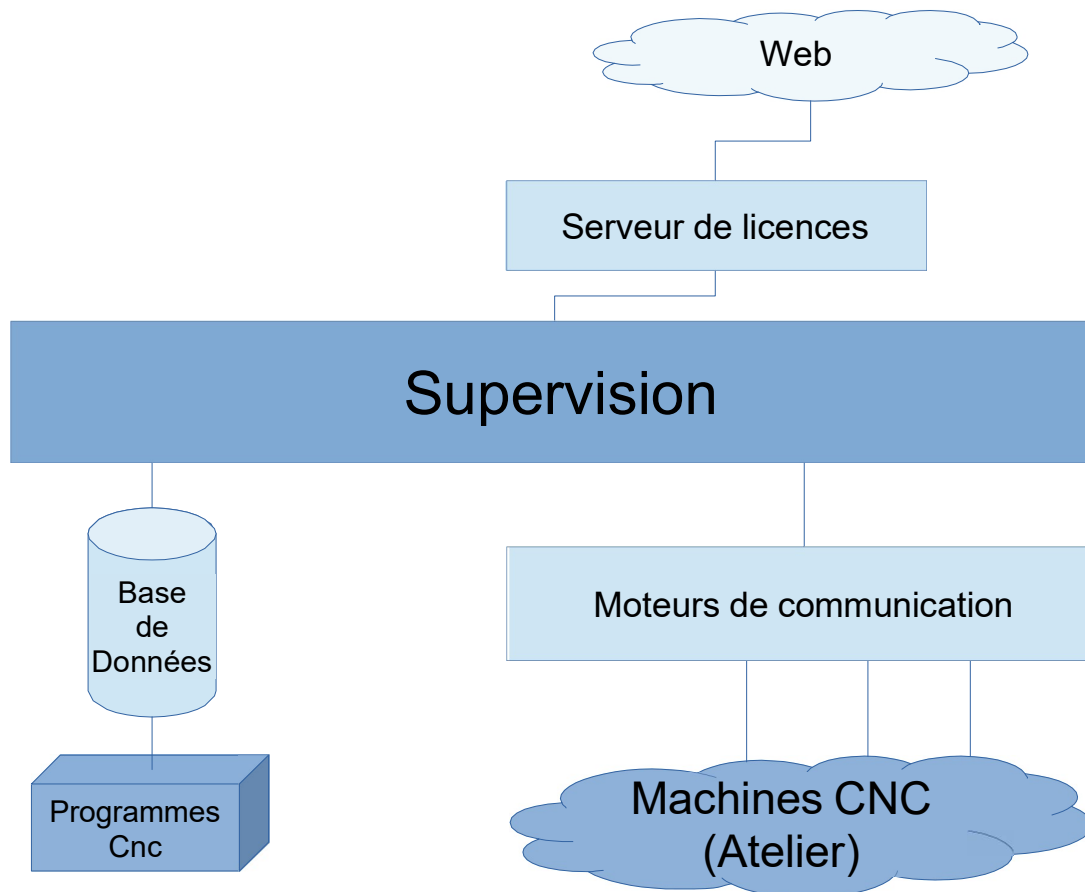


Illustration 2: synthèse du système

Cwork DNC est un système composé de quatre éléments principaux :

- l'interface générale, appelée ici supervision, par laquelle l'utilisateur interagit avec le système
- la base de programme, ensemble d'une base de donnée de suivi de version et de fichiers contenant les programmes CNC⁴
- le serveur de licence, en charge de dialoguer via le web aux serveurs de licences en ligne et de distribuer les licences aux différents organes du système

⁴ Computer Numerical Control : commande numérique

2 Interface Générale

2.1 Accès au logiciel

Par défaut, sur un poste en 64 bit, Cwork s'installe dans le répertoire *C:\Program Files (x86)\Smcom Software\Cwork\bin* et l'exécutable à lancer est *Cwork.exe*

Par défaut également, un raccourci *Cwork* est créé sur le *bureau windows* et dans le menu *démarrer*⁵.



Illustration 3: capture écran windows 10 - raccourcis Cwork

5 (Démarrer→Smcom Software→Cwork 2017 – x.x.x.x)

2.2 Login

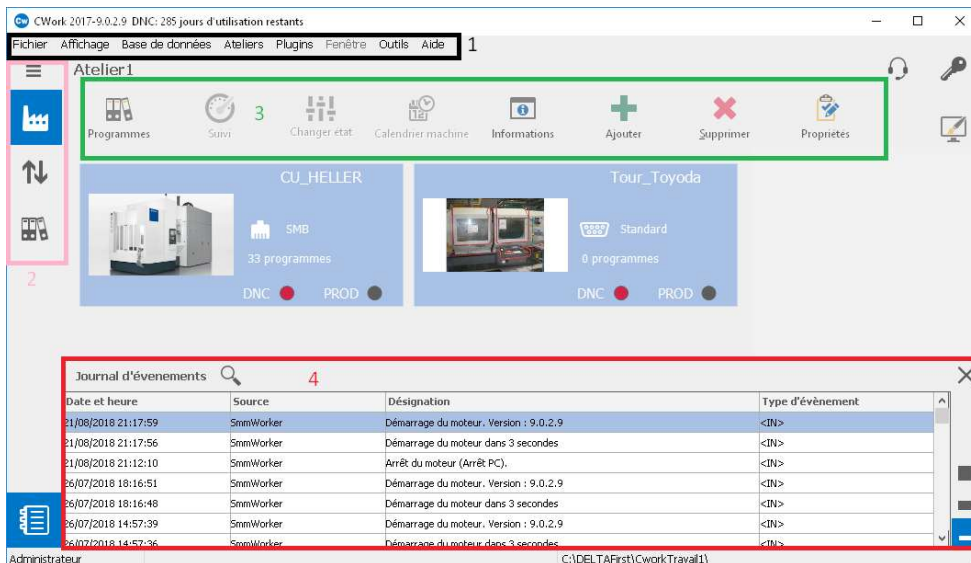
Au démarrage, si aucun utilisateur n'a été sélectionné par défaut sur le poste installé, la fenêtre suivante s'affiche :



Illustration 4: Fenêtre de login de Cwork

Il suffit ensuite de sélectionner l'utilisateur désiré et de rentrer le mot de passe au besoin.

2.3 Descriptif de l'interface globale



- 1- Barre de menu
- 2- Choix d'environnement
- 3- Raccourcis Fonctions
- 4- Journal d'événements

Illustration 5: Interface générale - vue atelier

3 Gestion Moteurs

La gestion des moteurs est accessible via le menu *outils* → *Gérer Moteurs*



Illustration 6: Accès à la gestion des moteurs

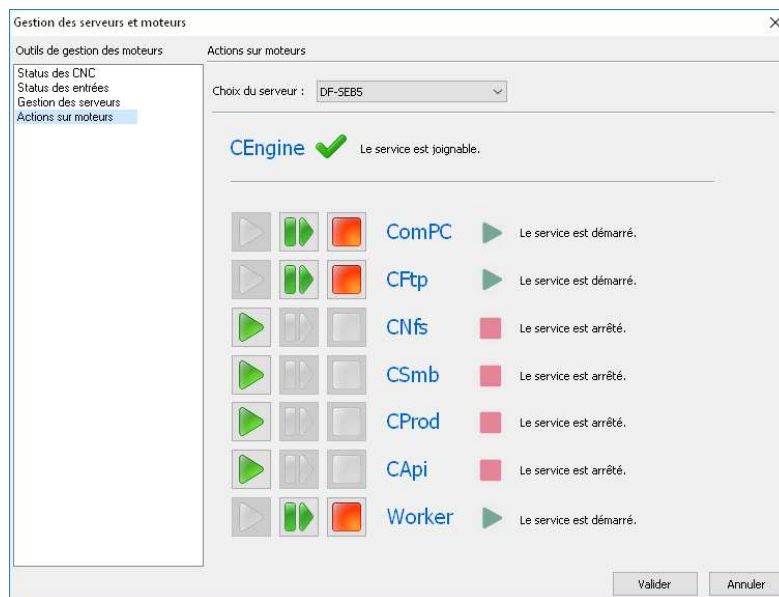


Illustration 7: Fenêtre de gestion des moteurs

4 Paramétrage global

4.1 Options de communications

Les options de communications vont régler les paramètres en lien avec les communications entre le logiciel et l'atelier ou l'extérieur. Pour plus d'informations détaillées sur ces options, se référer au chapitre « Options de communication » page 116 du document « AIDE DNC et PROD »⁶

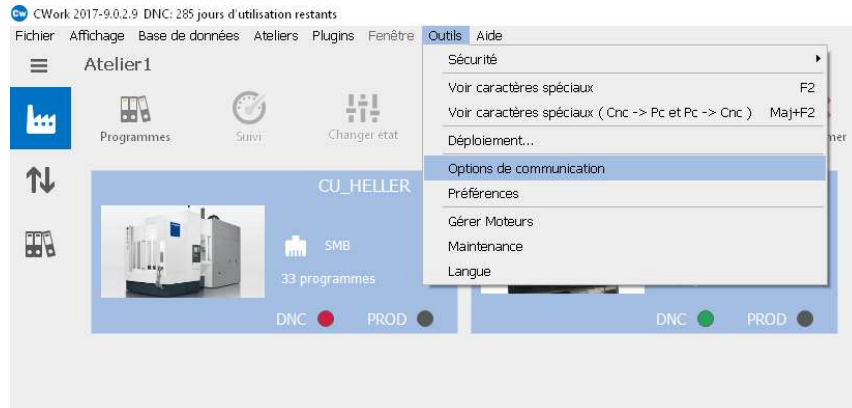


Illustration 8: Accès aux options de communication

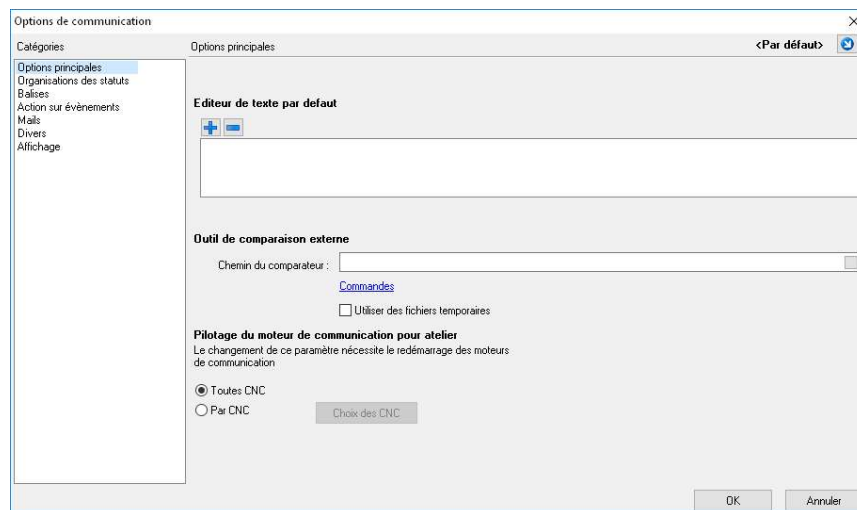


Illustration 9: Fenêtre Options de communication - Options principales

⁶ hlp80.pdf, aide intégrée à Cwork disponible sur tous les postes avec Cwork installé.

4.2 Préférences

La fenêtre des préférences va régler toutes les options qui ne sont pas en lien avec les communications. Pour plus d'informations détaillées sur ces options, se référer au chapitre « Préférences » page 127 du document « AIDE DNC et PROD »

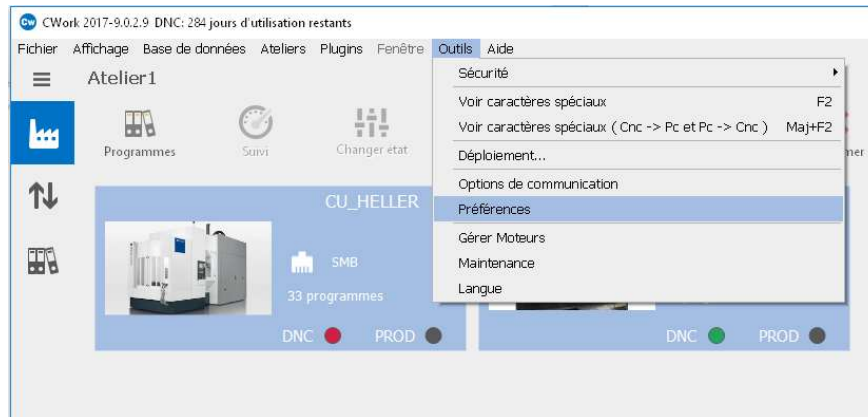


Illustration 10: Accès aux préférences

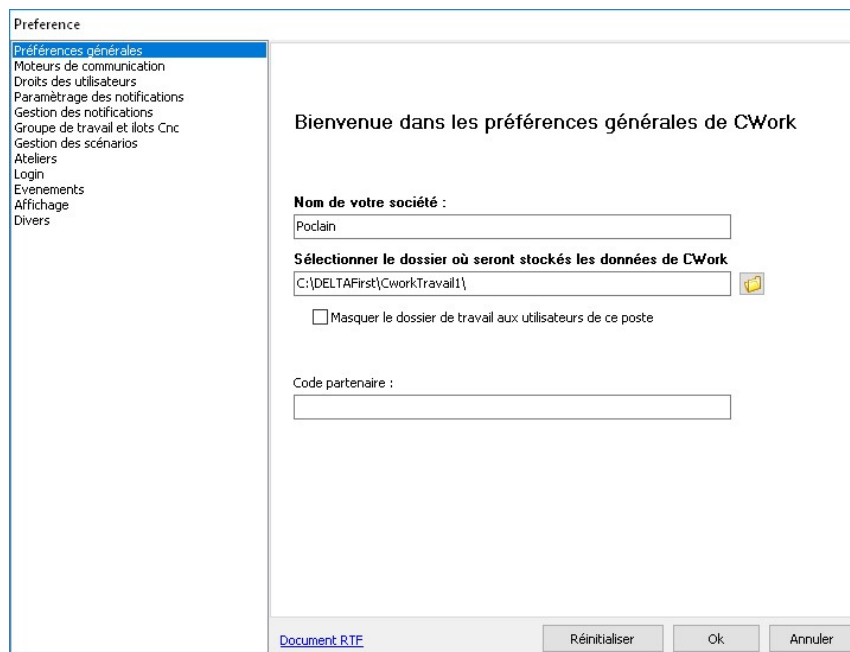


Illustration 11: fenêtre des préférences

5 Paramétrage machine

Le paramétrage machine constitue le cœur de l'installation du logiciel lorsqu'il s'agit de s'interfacer avec une machine CNC. Tous les détails de paramétrage se situent dans l'aide logicielle au chapitre « Propriétés de machine ».

5.1 Logique d'intégration d'une machine CNC au logiciel

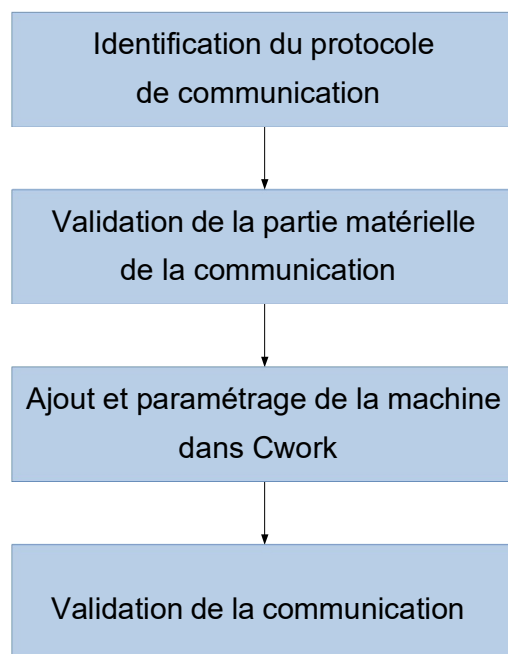


Illustration 12: Diagramme d'intégration machine

Important : il est nécessaire, après tout ajout de machine dans Cwork de redémarrer les moteurs de communication⁷.

⁷ cf chapitre 3 Gestion Moteurs page 8

5.2 Ajout d'une machine à un atelier

Afin de pouvoir ajouter une machine à un atelier de Cwork, il est nécessaire d'avoir les droits adéquats⁸. Par défaut seul le compte « administrateur » les possède.

1. Cliquer sur le bouton « Ajouter » dans la vue « Atelier »

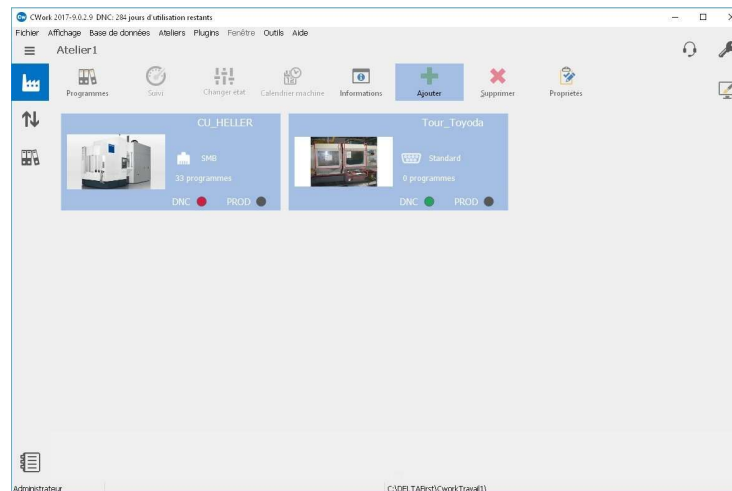


Illustration 13: Vue Atelier : bouton "Ajouter"

2. Renseigner le nombre de machine à ajouter puis cliquer sur « Ajouter » :

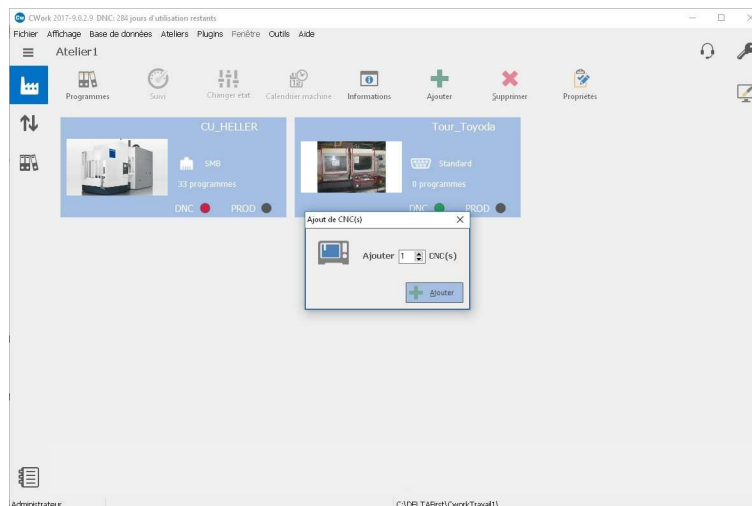


Illustration 14: Fenêtre "Ajout de CNC"

⁸ cf chap. 4.2 : Préférences page 10

5.3 Accès au paramétrage machine

Que cela soit pour une machine créée précédemment ou une machine nouvellement créée, l'accès au paramètres machine se fait par un clic droit sur l'icône de la machine.

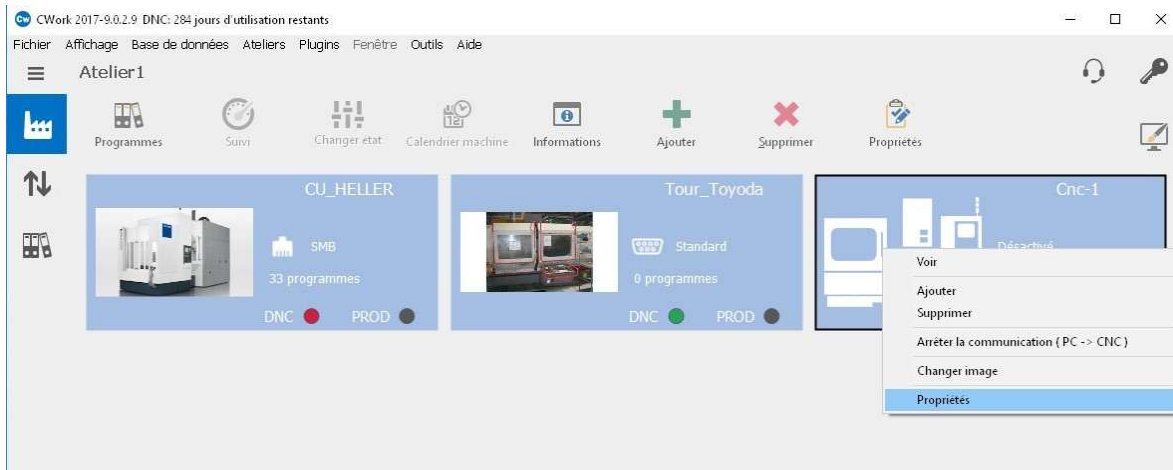


Illustration 15: menu contextuel machine (clic droit sur image)

Information : Ce menu offre d'autres possibilités comme celle de choisir une image pour la machine.

La première fois qu'une machine est paramétrée, Cwork offre l'opportunité d'utiliser des pré-configurations standards ou extraites des machines déjà paramétrées.

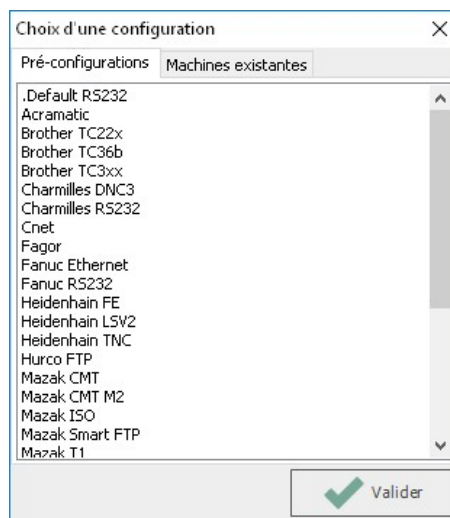


Illustration 16: Fenêtre choix d'une configuration

Il est alors possible d'accéder à tous les paramètres en lien avec la communication avec cette machine :

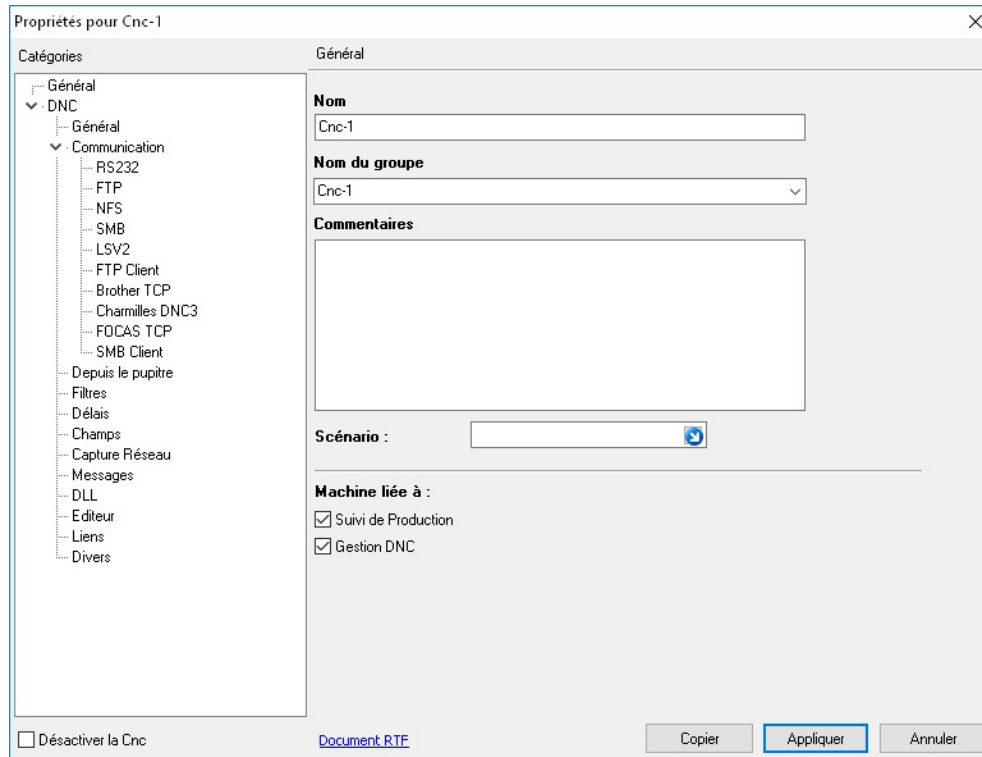


Illustration 17: Propriétés machine

L'ensemble des possibilités offertes par ces paramètres est détaillé dans l'aide incluse à Cwork⁹.

⁹ A partir de la page 144

5.4 Extraits d'un paramétrage exemple d'une machine en communication série

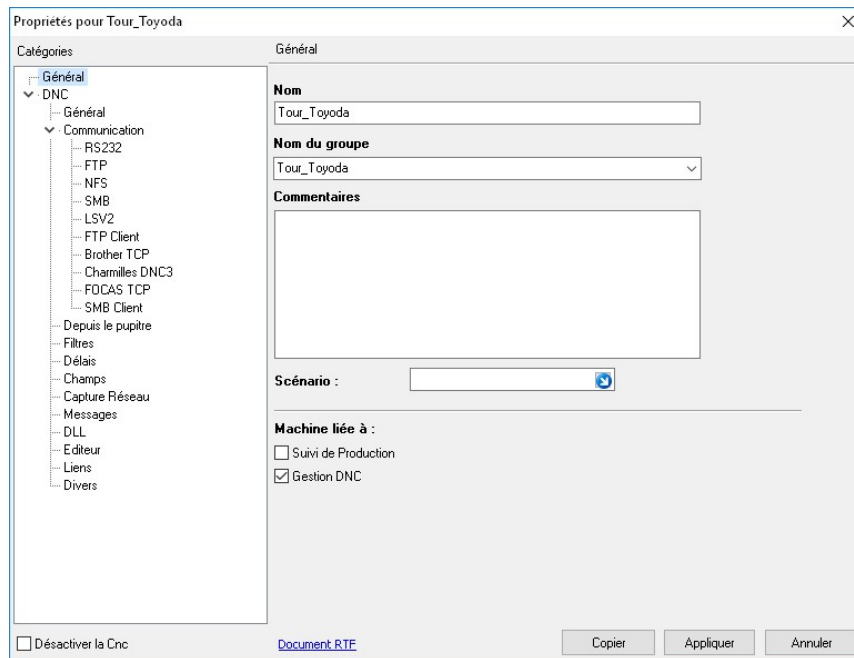


Illustration 18: Extrait de paramétrage CN - Général

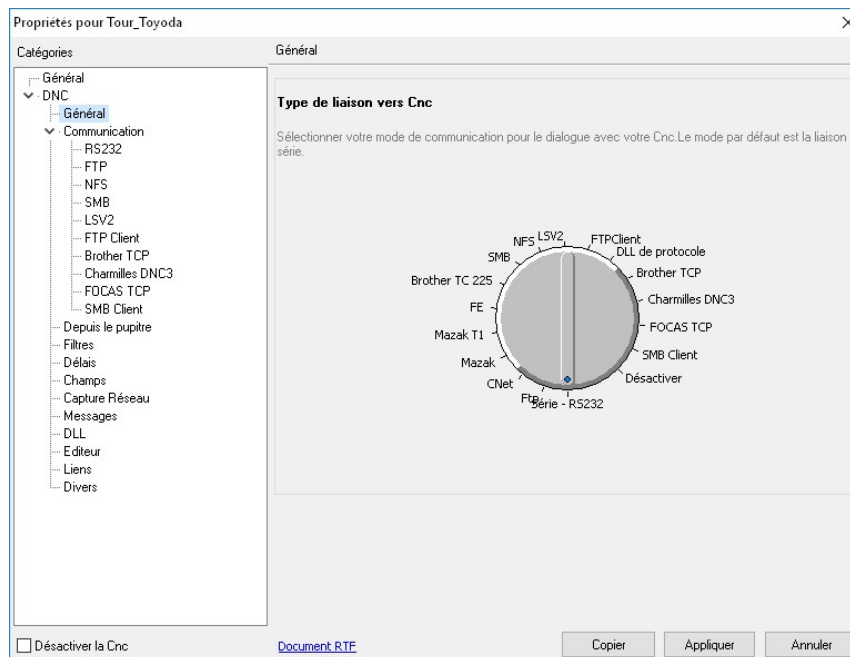


Illustration 19: Extrait de paramétrage CN - DNC->Général

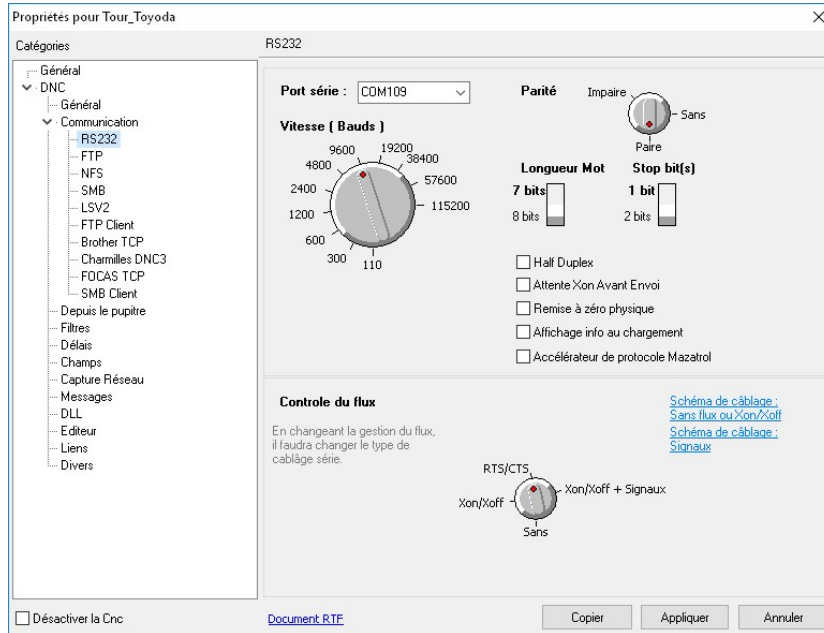


Illustration 20: Extrait de paramétrage CN - DNC->RS232

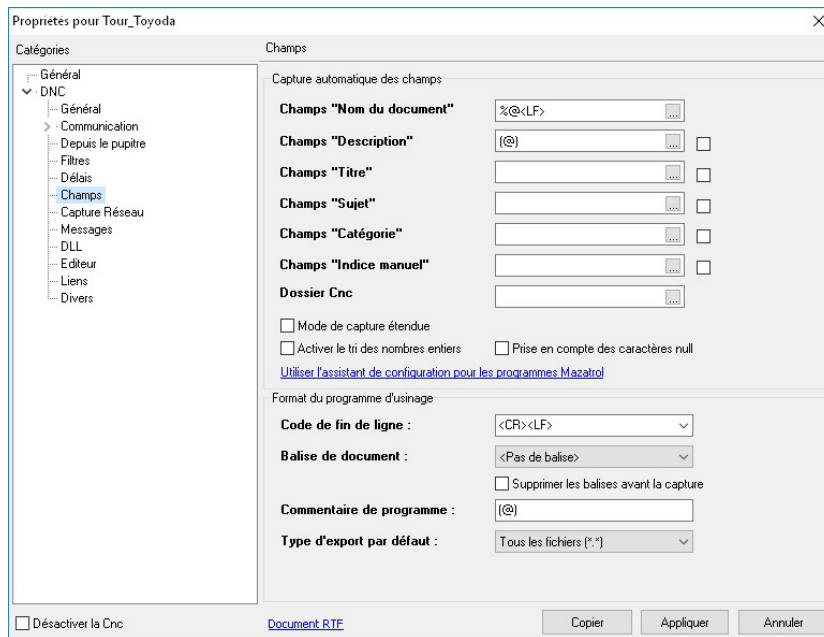


Illustration 21: Extrait de paramétrage CN - DNC->Champs

6 Gestion des licences

6.1 Sur tous les postes avec Cwork installé

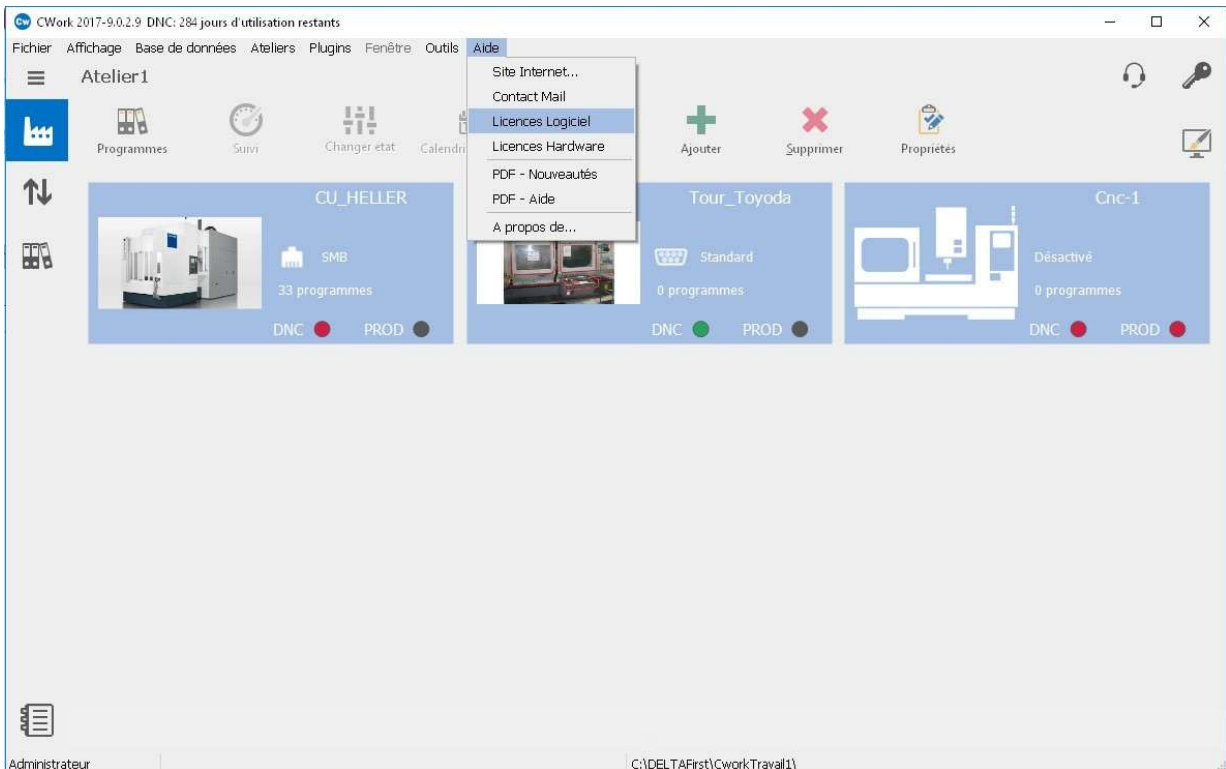


Illustration 22: Accès à la gestion des licences (Barre de menu->Aide->Licences Logiciel)



Illustration 23: Panneau d'information licence

Nombre de licences		Date de la prochaine vérification Internet(GMT):	Date du dernier succès de la vérification licence(GMT):
10	Licence Supervision DNC	03/06/2019 23:59:59	24/08/2018 12:53:41
10	Licence Supervision PROD	03/06/2019 23:59:59	24/08/2018 12:47:19
10	licences machines RS232	03/06/2019 23:59:59	24/08/2018 12:47:17
10	licences machines FTP	03/06/2019 23:59:59	24/08/2018 12:47:25
10	licences machines NFS	03/06/2019 23:59:59	24/08/2018 12:47:29
10	licences machines PROD	03/06/2019 23:59:59	24/08/2018 12:47:37
10	licences machines SMB	03/06/2019 23:59:59	24/08/2018 12:47:33
10	licences machines Remote	03/06/2019 23:59:59	24/08/2018 12:47:21

L'API MDC est activée
L'API DNC est désactivée
L'option SMS est activée

Fermer

Illustration 24: Panneau détails des licences

6.2 Sur le poste hébergeant le serveur de licences

Il est nécessaire que ce poste est accès à internet, ou du moins aux serveurs extérieurs suivants :

Serveur Primaire 1 : 89.200.137.136
 Serveur Primaire 2 : 92.60.122.223
 Port utilisé : 80 (TCP et UDP)

Illustration 25: Liste des serveurs extérieurs à accéder

Il est donc possible de limiter la connexion aux adresses ci dessus.

Afin de visualiser la bonne marche du serveur de licence et connaître les licences occupées, il est possible de lancer le viewer¹⁰ du serveur de licence flottante sur le poste hébergeant le serveur de licence en exécutant le script suivant :

`C:\Program Files (x86)\Smcom Software\Cwork\bin\CMServer\Start_Viewer.bat`

Illustration 26: Commande de lancement du viewer de serveur de licence

¹⁰ Visualisateur

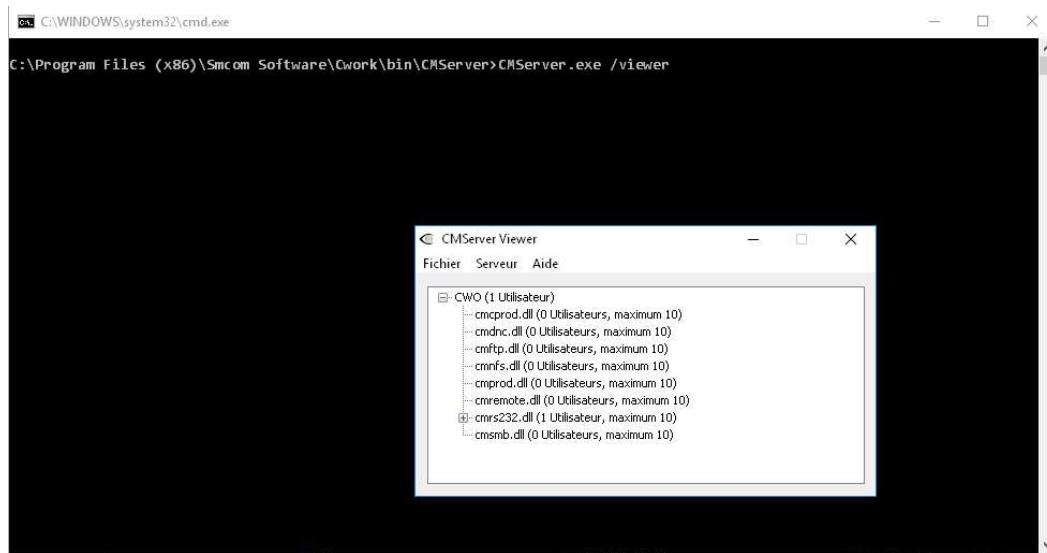


Illustration 27: viewer du serveur de licence

Toutes les options possibles sont disponibles dans la barre de menu (Fichier | Serveur | Aide)

Important : Avant toute manipulation sur le serveur de licences, s'assurer qu'aucune instance de Cwork ne soit lancée et que les moteurs de communication soient coupés