



CWORK - Support de formation - Utilisateur



Auteur : Jean-Philippe BINOVSKY
Révisé par : Ayoub MERABET
Dernière révision : 15/06/2026
Pour toutes questions techniques : sav@delta-first.com
Version de l'application : Cwork 2026

Table des matières

1 Généralités	4
1.1 A propos et aide logicielle.....	4
1.2 Description système	4
Schéma synthétique du système (DNC seule).....	5
2 Interface Générale	6
2.1 Accès au logiciel	6
2.2 Login	7
2.3 Descriptif de l'interface globale.....	7
3 Bibliothèque d'une machine et gestion des programmes.....	8
3.1 Comparaison des versions de programmes	8
3.2 Envoi d'un programme depuis CWORK	10

Index des illustrations

Illustration 1: Capture d'écran de l'interface de supervision générale.....	4
Illustration 2: synthèse du système	5
Illustration 3: capture écran windows 10 - raccourcis Cwork.....	6
Illustration 4: Fenêtre de login de Cwork	7
Illustration 5: Interface générale - vue atelier	7
Illustration 6: Exemple d'une bibliothèque de programme d'une machine	8
Illustration 7: Fenêtre donnant accès aux différentes versions du programme	8
Illustration 8: Bouton « Comparer »	9
Illustration 9: Comparaison d'un programme	9
Illustration 10: Sélection d'un programme	10

1 Généralités

1.1 A propos et aide logicielle

Ce document a pour objectif de synthétiser les informations fournies lors de la formation. Pour toute information complémentaire, se référer à l'aide fournie avec le logiciel en suivant le lien ci après :

[Cliquez ici pour accéder à l'aide globale depuis un poste avec cwork installé](#)

1.2 Description système

Cwork est un logiciel de DNC et de MDC développé par la société française SMCOM. Il a pour fonction de fournir un ensemble de services en lien avec les machines CNC qui vont du transfert de programme au suivi de production en passant par la gestion du cycle de vie des programmes. Aperçu de l'interface

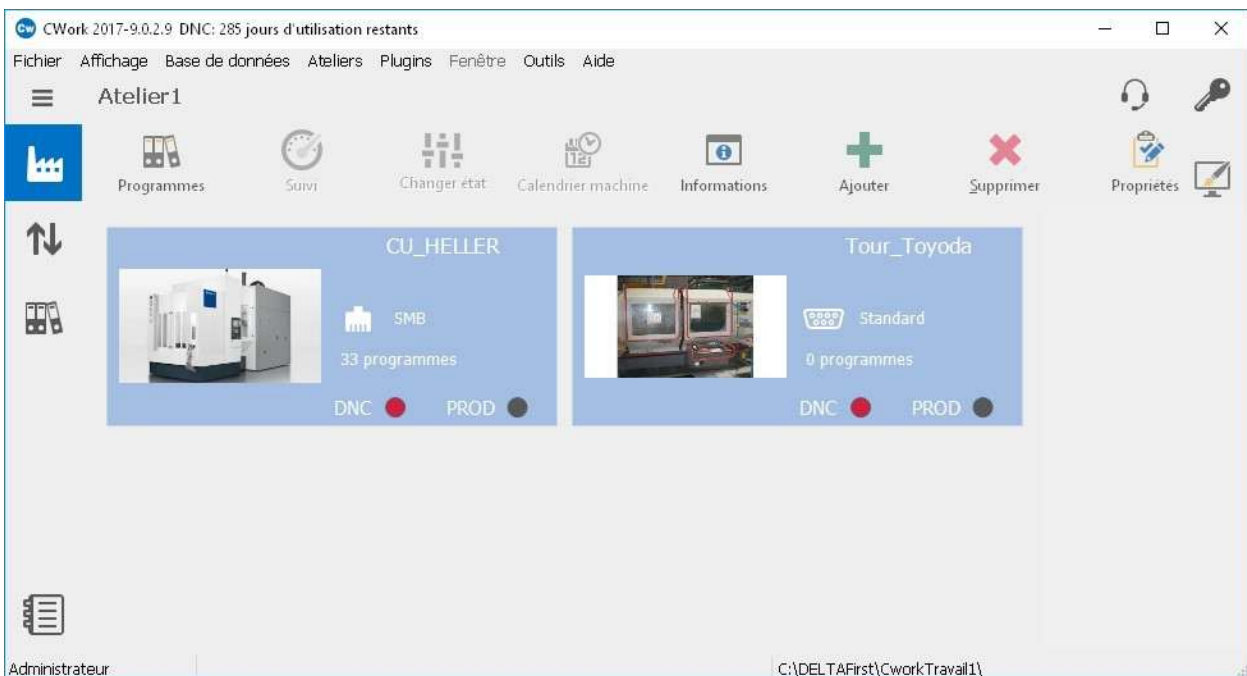


Illustration 1: Capture d'écran de l'interface de supervision générale

Schéma synthétique du système (DNC seule)

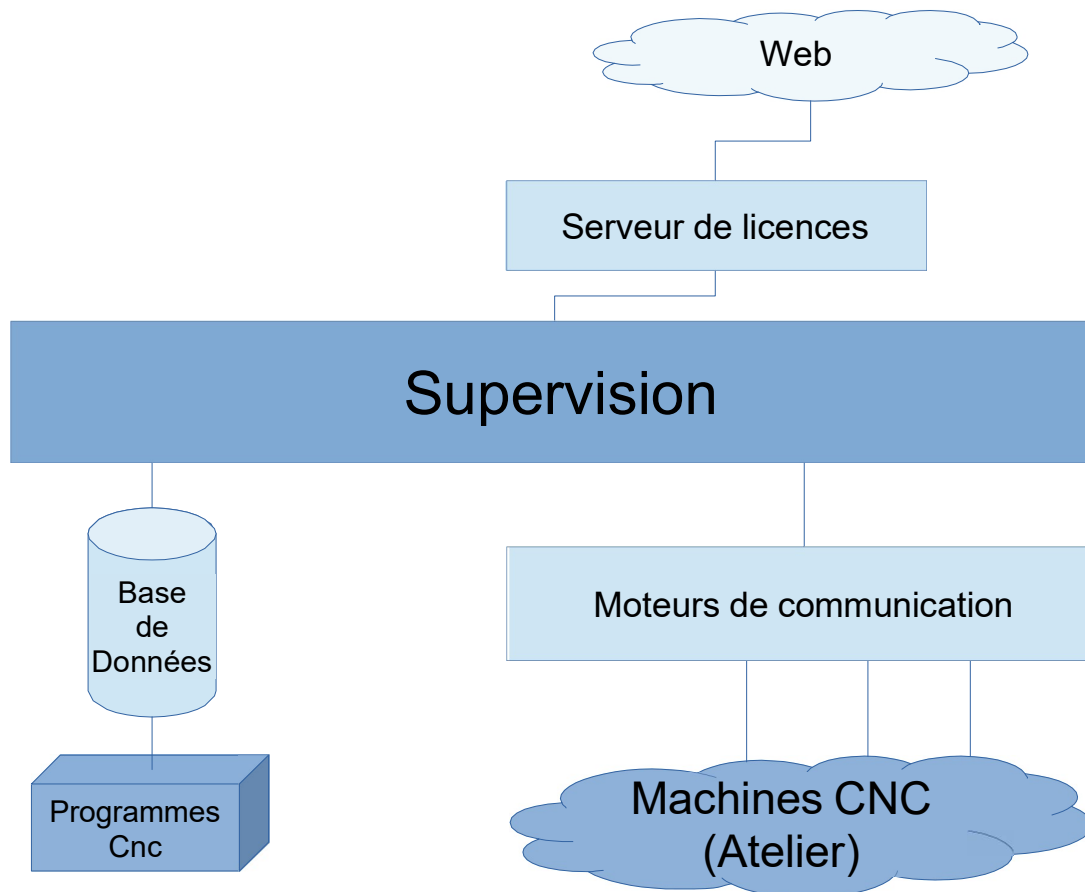


Illustration 2: synthèse du système

Cwork DNC est un système composé de quatre éléments principaux :

- l'interface générale, appelée ici supervision, par laquelle l'utilisateur interagit avec le système
- la base de programme, ensemble d'une base de donnée de suivi de version et de fichiers contenant les programmes CNC
- le serveur de licence, en charge de dialoguer via le web aux serveurs de licences en ligne et de distribuer les licences aux différents organes du système

2 Interface Générale

2.1 Accès au logiciel

Par défaut, sur un poste en 64 bit, Cwork s'installe dans le répertoire *C:\Program Files (x86)\Smcom Software\Cwork\bin* et l'exécutable à lancer est *Cwork.exe*

Par défaut également, un raccourci *Cwork* est créé sur le *bureau windows* et dans le menu *démarrer*.



Illustration 3: capture écran windows 10 - raccourcis Cwork

2.2 Login

Au démarrage, si aucun utilisateur n'a été sélectionné par défaut sur le poste installé, la fenêtre suivante s'affiche :



Illustration 4: Fenêtre de login de Cwork

Il suffit ensuite de sélectionner l'utilisateur désiré et de rentrer le mot de passe au besoin.

2.3 Descriptif de l'interface globale

1- Barre de menu

2- Choix d'environnement

3- Raccourcis Fonctions

4- Journal d'événements

Date et heure	Source	Désignation	Type d'événement
31/08/2018 21:17:59	SmmWorker	Démarrage du moteur. Version : 9.0.2.9	<IN>
31/08/2018 21:17:56	SmmWorker	Démarrage du moteur dans 3 secondes	<IN>
31/08/2018 21:12:10	SmmWorker	Arrêt du moteur (Arrêt PC).	<IN>
36/07/2018 18:16:51	SmmWorker	Démarrage du moteur. Version : 9.0.2.9	<IN>
36/07/2018 18:16:48	SmmWorker	Démarrage du moteur dans 3 secondes	<IN>
36/07/2018 14:57:39	SmmWorker	Démarrage du moteur. Version : 9.0.2.9	<IN>
36/07/2018 14:57:36	SmmWorker	Démarrage du moteur dans 3 secondes	<IN>

Illustration 5: Interface générale - vue atelier

3 Bibliothèque d'une machine et gestion des programmes

Depuis l'interface globale, sélectionner une machine en faisant un double clic gauche. Une fois rentré dans la bibliothèque de la machine, on peut voir toute la base de programmes d'usinage de la machine sélectionnée :

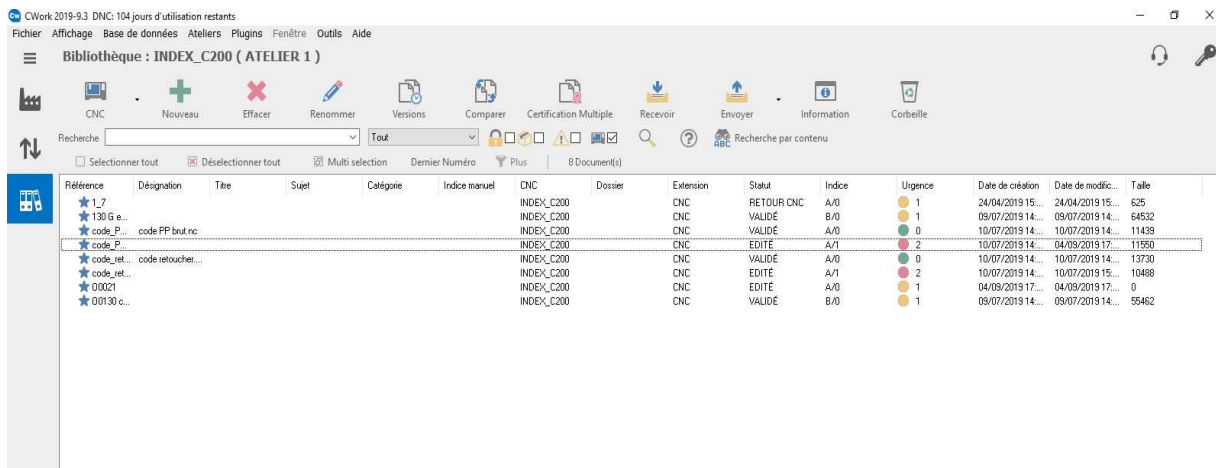


Illustration 6: Exemple d'une bibliothèque de programme d'une machine

3.1 Comparaison des versions des programmes

Pour effectuer une comparaison, double cliquer sur un programme pour obtenir la fenêtre comme ci dessous :

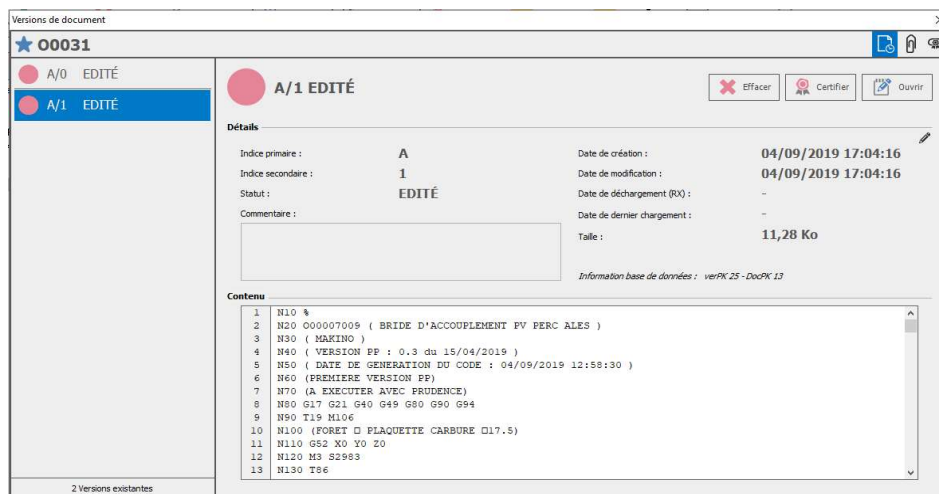


Illustration 7: Fenêtre donnant accès aux différentes versions du programme

En sélectionnant deux versions, CWORK donne accès à l'option de comparaison :

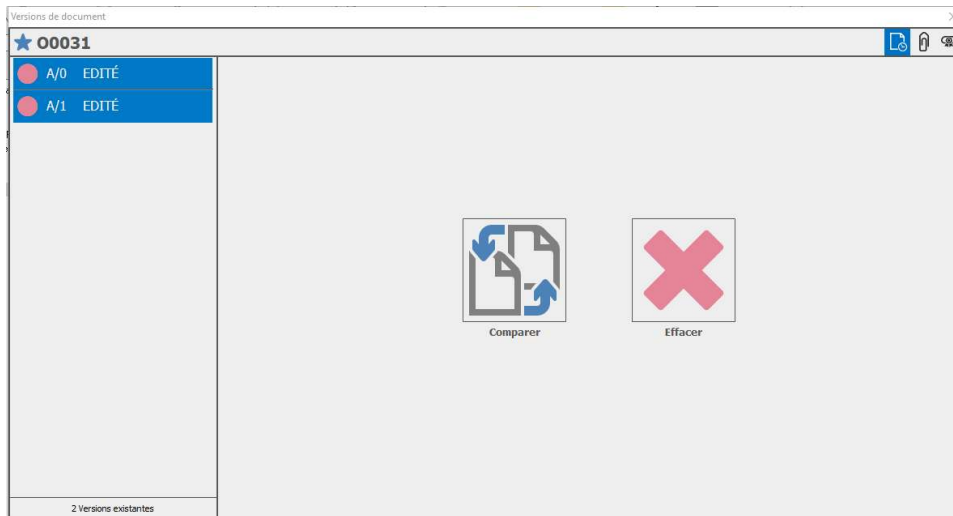
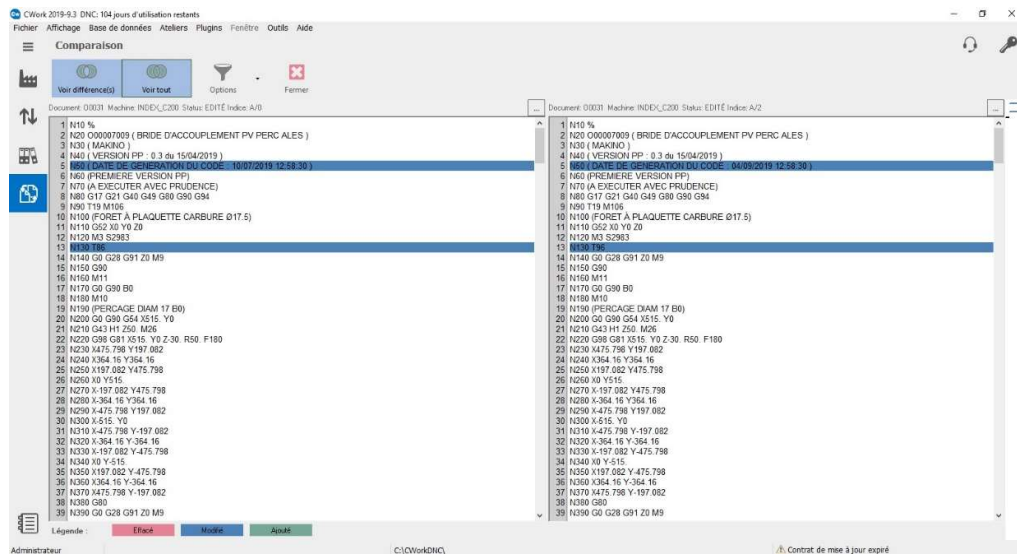


Illustration 8: Bouton « Comparer »

Cette option permet de voir les différences entre la version actuelle du programme et une version antérieure, les différences sont surlignées en bleu :



3.2 Envoi d'un programme depuis CWORK

Pour envoyer un programme depuis CWORK, il faut sélectionner le programme en le mettant en surbrillance ou en faisant « Multi-sélection » puis en cliquant sur le programme :

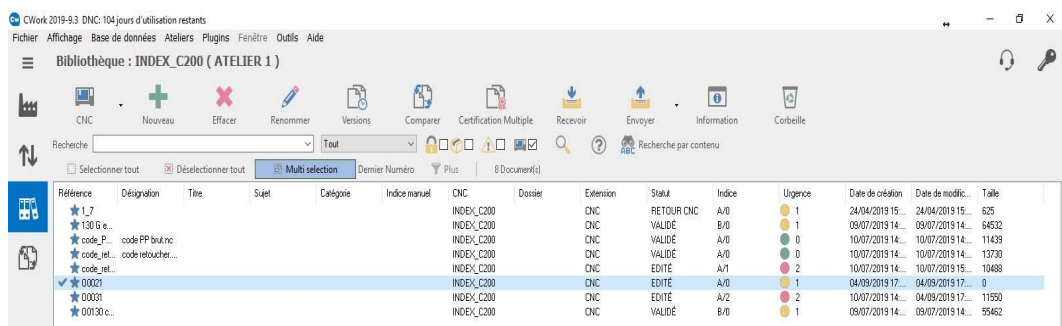


Illustration 10: Sélection d'un programme

Faire « Envoyer » par la suite . Il faudra mettre la machine CN en réception pour pouvoir réceptionner le programme.